

Ylä-Vieksin kyläyhdistys ry
10.1.2008

KAINUUN LVS:n YHTEISTYÖRYHMÄN KOKOUS

Kajaani 11.1.2008
Metsähallitus
Viestitie 2

YLÄ-VIEKSIN KYLÄYHDISTYS RY:N ESITYS

Ylä-Vieksin kyläyhdistys ry:n edustajat:

Eeva Kyllönen, yhdistyksen hallituksen puheenjohtaja
Timo Niskanen, hallituksen jäsen

1. LVS SUUNNITELMA

- Käsittää maat ja vedet
- Kokonaisvaltainen eri käyttömuotojen kannalta
- Taloudellinen, ekologinen ja sosiaalinen kestävyys
- Vaihtoehtolaskelmilla havainnollistetaan hyötyjä ja haittoja
- LVS -suunnitteluun osallistuvat paikalliset sidosryhmät
- Vesialueiden käyttöä suunnitellaan monitavoitteisesti
- *“Kainuun pienvedet on inventoitu 1990 -luvun alussa”*

2. VUOSANGAN LVS:n LYHYT HISTORIA

- Lauttajärven suojelusuunnitelman raukeaminen maalialueen sisältä
- Puolustushallinnon “*Osallistuminen valtioneuvoston Natura 2000 -päättöksen valmisteluun*” Vuosangassa? (puolustushallinnon ympäristöraportti 30.6.2000)
- YVA -tarveharkinta 1999
- Alueen laajennussopimus 25.1.2000 MH:n ja PV:n välillä
- Kellon alue-ekologinen suunnitelma 30.4.2001: “*Eri tavoitteiden vuoksi kaikkia luonnonsuojelullisesti arvokkaita kohteita ei säästetty*”

3. YVA VUOSANGASSA

- *”Yhteisvaikutuksia arvioitaessa tarkastellaan niitä vaikutuksia, joita hanke aiheuttaa yhdessä muiden jo toteutettujen, olemassa olevien ja näköpiirissä olevien hankkeiden kanssa.”*
(YM:n raportti ”YVA-menettelyn soveltaminen yksittäistapauksissa”)
- ◆ Vaikutukset toiminnan alusta näköpiirissä olevaan tulevaisuuteen (2030?)
- ◆ Huomioitava myös vaikutukset, joiden aiheuttajaa ei enää ole
- ◆ Asteittain toteutetut aluelajennukset ja toimintojen muutokset ja yksittäin esiteltävät uudet asejärjestelmät ovat yhdessä yksi *pitkittäishanke*
- ◆ Neuvoston direktiivi 97/11/EY, liite II d):
”Metsitys ja metsänhakkuut maan käyttötarkoituksen muuttamiseksi”
- ◆ **YVA:ssa selvitettävä yhteisvaikutus 70 vuoden jaksolta**

4. YMPÄRISTÖNSUOJELULAKI 4.2.2000/86

28 §, Yleinen luvanvaraisuus

Ympäristön pilaantumisen vaaraa aiheuttavaan toimintaan on oltava lupa (*ympäristölupa*).

Ympäristölupa on lisäksi oltava:

1) toimintaan, josta saattaa aiheutua vesistön pilaantumista eikä kyse ole vesilain 1 luvun 19 §:ssä tarkoitetusta toiminnasta;

5. VESILAKI 19.5.1961/264

15 a § (20.12.1996/1105)

”Toimenpide, joka vaarantaa ... muualla kuin Lapin läänissä enintään yhden hehtaarin suuruisen lammen tai järven säilymisen luonnontilaisena, on kielletty riippumatta siitä, aiheutuisiko siitä edellä 15 §:ssä tarkoitettu seuraus.”

6. NATURA 2000 -LUONTOTYYPIT

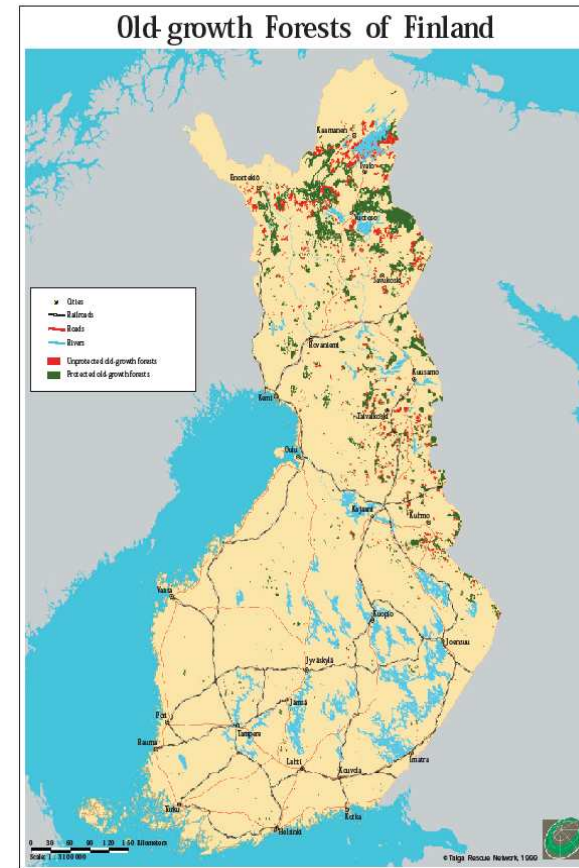
Natura 2000 -luontotyyppiopas, maaliskuu 2001

“5 Sisävedet

- 5.1 Karut kirkasvetiset järvet*
 - 5.2 Niukka-keskiravinteiset järvet*
 - 5.3 Kalkkilammet ja järvet*
 - 5.4 Luontaisesti runsasravinteiset järvet*
 - 5.5 Humuspitoiset järvet ja lammet*
 - 5.6 Pikkujoet ja purot*
 - 5.7 Fennoskandian luonnontilaiset jokireitit”*
- Vuosangassa on useita sisävesien luontotyypeistä
 - Vuosangassa on satoja luontotyyppien mukaisia sisävesiä

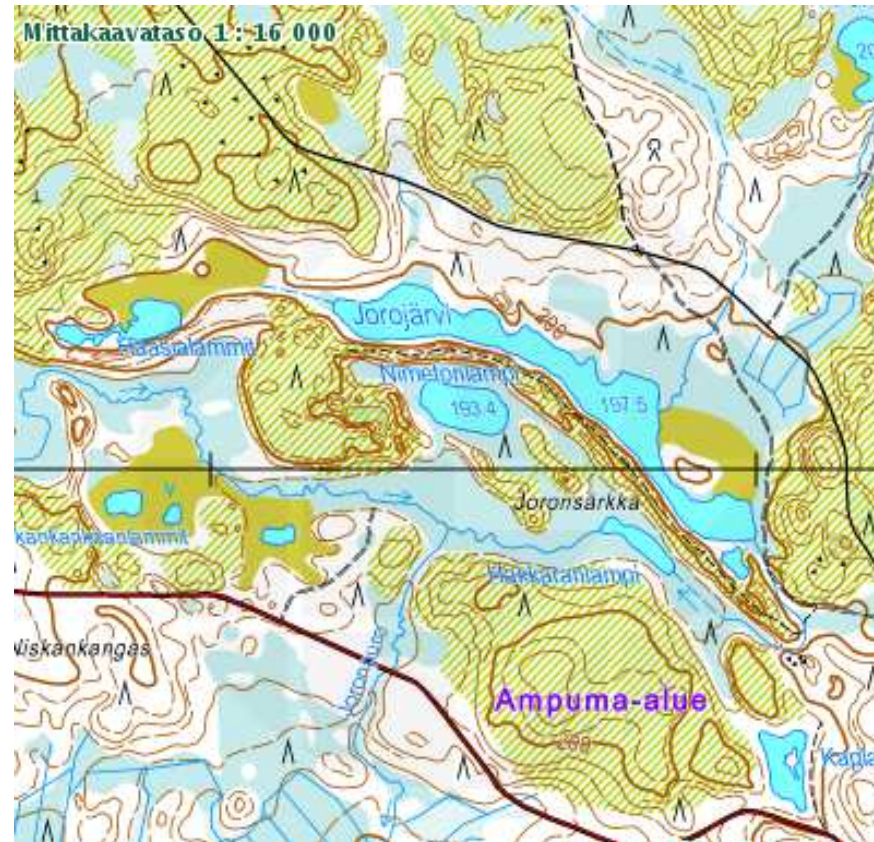
7. KUHMON VANHAT METSÄT 1999 (http://www.taigarescue.org/_v3/files/pdf/17.pdf)

- Vuosanka oli laaja vanhojen metsien alue
- Aluetta on tarkasteltava kokonaisuutena, ylänkösysteminä
- PIENVEDET ovat alueen keskeinen arvo
- Lisävahinkoja ei saa aiheutua



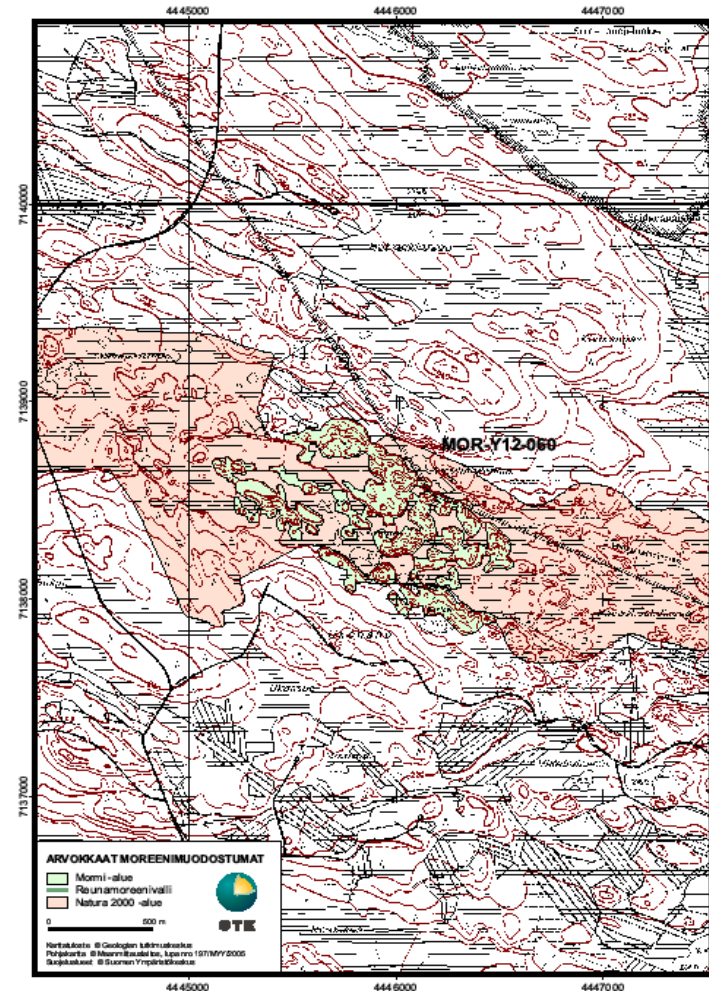
8. JORONSÄRKKÄ JA JORON PIENVEDET

- Joronsärkkä on suojeltava
- Luontodirektiivin luontotyyppi
- Arvokas pienvesialue
- Lisävahinkoja ei saa aiheutua
- Harjuille ei ajoneuvoja



9. LATVALAMPIEN KUMPUMOREENIT

- Tietokantatunnus: MOR-Y12-060
- Hevosshuuhdinpuron Natura 2000 -alueella ja sen ympäristössä
- Suojeltava riittävän etäälle liikenteeltä ja maan muokkaukselta.
- Hakkuutilanne moreenialueen pohjoisosassa Naturan ulkopuolella?
- Ukonahon hakkuu ja moreenit?
- Alueen rajaus ”voisi olla laajempikin”. Selvitettävä koko alueen laajuus.



10. LAUTTAJÄRVI Sr (Morenia)

- Maa-ainesten ottoluvat?
- Ympäristökeskuksen lausunto?
- Vesistön rantavyöhykkeellä?
- Kankaan päässä luoteessa olevan lähteen kuivuminen?
- Koillisessa oleva toinen ottoalue?



11. KAATOPAIKKA VUOSANGASSA

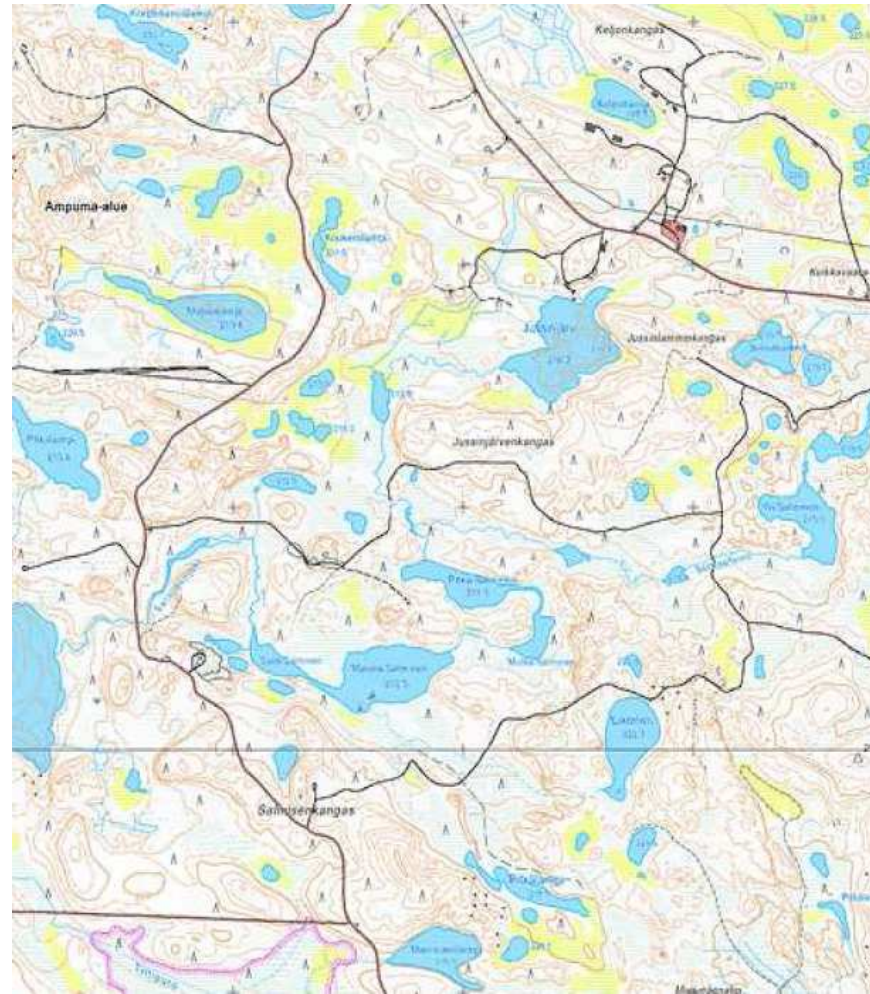
- ”Jussinjärven” kaatopaikka
- Luvat?
- Valvontavastuu?
- Maanomistajan vastuu?
- Mitä sisältää?
- Kuljetettava pois
- Ennallistettava
- Tiedottaminen alavesille



12. VUOSANGAN MAALIALUEEN PIENVEDET

MAALIALUEEN KESKILOHKO

- Kartan alueen koko on noin 14 km² (n. 3,5 km x 4,0 km)
- Alueella on yli 60 järveä tai lampea
- Alue on pelkkää pienvettä reuna- ja vaikutusalueineen
- Ei ojitettuja soita
- Ei äestettyjä kangasmaita
- EU:n edustavin lampialue?
- **MIHIN KÄYTTÖÖN?**



13. VUOSANGAN LUONNONSUOJELUALUE

- Luonnonsuojelulain 10 §:ssä on säädetty:

”Luonnonsuojelualueen perustamisen yleisenä edellytyksenä on, että

2) alueella on erikoinen tai harvinainen luonnonmuodostuma;

3) alue on erityisen luonnonkaunis;

5) luontotyypin ... suotuisan suojelutason säilyttäminen ... sitä vaatii; tai

6) alue on muutoin niin edustava, tyypillinen tai arvokas, että sen suojelu voidaan katsoa luonnon monimuotoisuuden tai kauneuden säilyttämisen kannalta tarpeelliseksi.”

- Yhdistys teki asiassa aloitteen Kainuun ympäristökeskukselle 17.9.2007
- Ympäristökeskus on siirtänyt asian ympäristöministeriölle
- Yhdistys on tehnyt asiassa vireillepanon Metsähallitukselle 17.10.2007

14. HALLITSEMATTOMAN MUUTOKSEN PYSÄYTTÄMINEN

- Vuosangan tähänastinen muutos on ollut hallitsematonta
- Muutoksia arvioitaessa ei ole kiinnitetty huomiota kokonaisuuteen
- Vuosangan pienvesiin suhtautuminen tulee kirjata LVS -suunnitelmaan

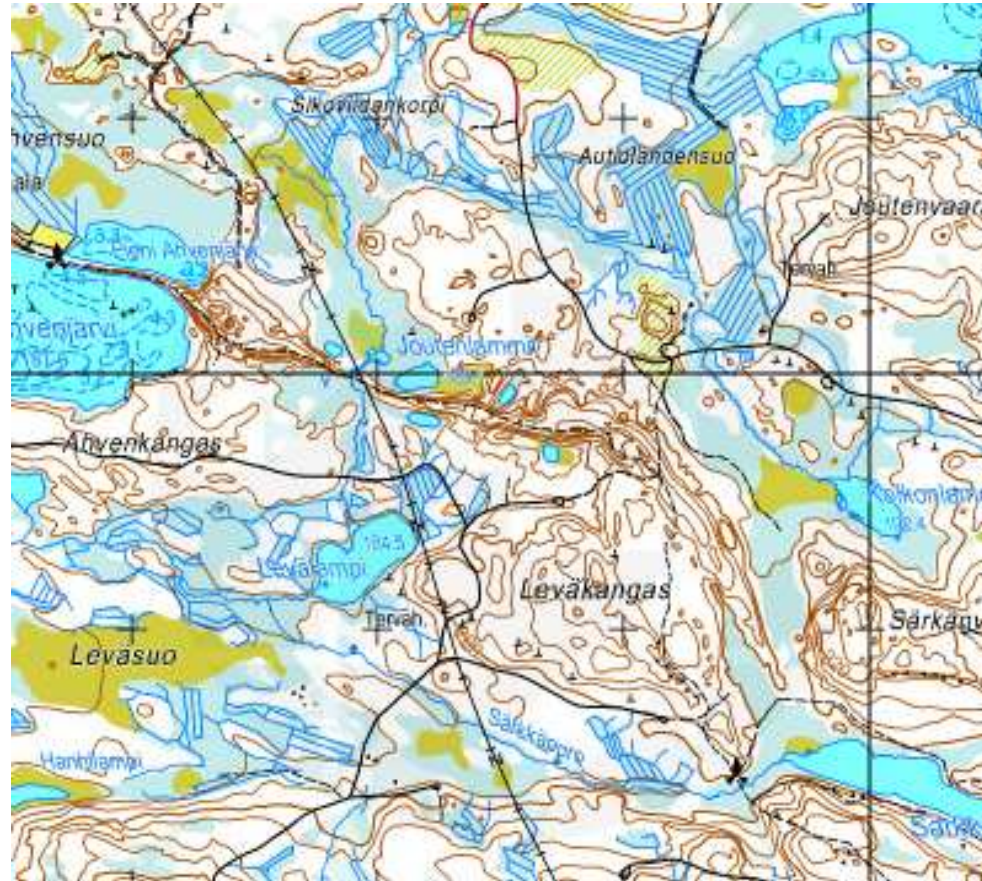
Kaikki Vuosangan luvanvaraiset ja myös mahdollisesti luvanvaraiset toimet on keskeytettävä

15. YLÄ-VIEKSILÄISTEN OSALLISTAMINEN

- Ylä-Vieksillä jäljellä olevien Metsähallituksen vanhojen ja sellaisten kaltaisten metsien pirstaleidenkin hakkuuaikeista tulee käydä asukkaiden kanssa osallistavaa keskustelua jo hakkuiden suunnitteluvaiheessa
- Vuosangan maalialueen ja tuliasemien ja Ylä-Vieksin kylän välissä vielä olevat metsät tulee jättää pystyyn.
- Ylä-Vieksin kyläyhdistys esittää saada käyttöönsä Metsähallituksen ajantasaisen kartta- ja tietoaineiston Metsähallituksen maankäytöstä kylän alueella.

16. SININEN POLKU

- Sininen Polku on kokonaisuus
- Sininen Polku on suojeltava Ahvenjärvien salmeen saakka:
 - Ahvensärkillä
 - Leväkankaalla
- Ahvenjärvi luonnontilaan:
 - Nostamalla vedenpinta
 - Raivaamalla rannat



YLÄ-VIEKSIN KYLÄYHDISTYS KIITTÄÄ MIELENKIINNOSTANNE!